

...tradice a odbornost

Vyšší odborná škola ve Volyni byla založena v roce 1996 a je určena pro absolventy gymnázií, středních odborných škol a středních odborných učilišť s maturitou. Ve školním roce 2020/2021 studuje na naší vyšší škole přes 120 studentů z celé České republiky.

Střední průmyslová škola, při které byla vyšší odborná škola založena, zajišťuje od roku 1864 odbornou přípravu a výchovu žáků technických oborů a patří mezi největší a nejznámější střední odborné školy v České republice. Budova školy byla postavena v letech 1931 až 1933 ve funkcionalistickém stylu a je umístěna v přírodním čtyřhektarovém areálu na okraji města a byla v roce 2010 kompletně zrekonstruována. Od 1. září 2005 je na škole zřízeno Detašované pracoviště Technické univerzity ve Zvolenu, prostřednictvím něhož škola získává okamžitý přístup k nejnovějším poznatkům a technologiím v oborech zpracování dřeva a dřevostaveb.

Vyšší studium je tříleté. Výuka je členěna na přednášky, semináře a cvičení a probíhá podobnou formou jako studium vysokoškolské. Klasifikace vychází z kreditového systému ECTS a je šestistupňová, což přispívá k prostupnosti na příbuzné bakalářské obory.

Učební plán (viz www.vos.volyne.cz) je uspořádán modulárně se zavedeným kreditovým systémem. Vzdělávací programy jsou akreditovány Ministerstvem školství, mládeže a tělovýchovy.

Systém studia klade větší důraz na samostatnost studentů. Po celou dobu studia je zařazena výuka cizího jazyka. Studenti si volí anglický nebo německý jazyk a zpravidla se zdokonalují v tom jazyku, který na střední škole studovali. Praktická orientace je podpořena půlroční řízenou odbornou praxí v prvním pololetí třetího ročníku ve firmách zabývajících se studovanou problematikou. V závěru studia se studenti účastní stáže v zahraničí a současně vypracují absolventskou práci, jejíž obsah je spolu se závěrečnou odbornou zkouškou předpokladem získání diplomu absolventa vyšší odborné školy. Zároveň s tím je absolventům přiznán titul „Diplomovaný specialista“ (ve zkratce „DiS.“), používaný za jménem absolventa.

Vzdělávací programy:

Tvorba nábytku a dřevěné konstrukce

33 – 31 – N / 01

Nízkoenergetické a pasivní objekty

36 – 41 – N / 07

Přijímací řízení a uzávěrky přihlášek

Do prvního ročníku tříletého denního studia se přijímají uchazeči, kteří získali střední vzdělání ukončené maturitní zkouškou na jakékoliv střední škole a splnili v rámci přijímacího řízení podmínky pro přijetí stanovené ředitelem školy. Ve školním roce 2020/2021 proběhne přijímací řízení formou jednoduchého řízeného pohovoru, jehož cílem bude ověřit motivaci uchazeče ke studiu a seznámit jej s podmínkami a organizačními záležitostmi studia. Přihlášky ke studiu se podávají na tiskopise „Přihláška ke studiu ve vyšší odborné škole“, který škola uchazeči na požádání zašle. Přihláška musí být řádně vyplněna - nesmí chybět IZO střední školy a prospěch v jednotlivých ročnících potvrzený školou.

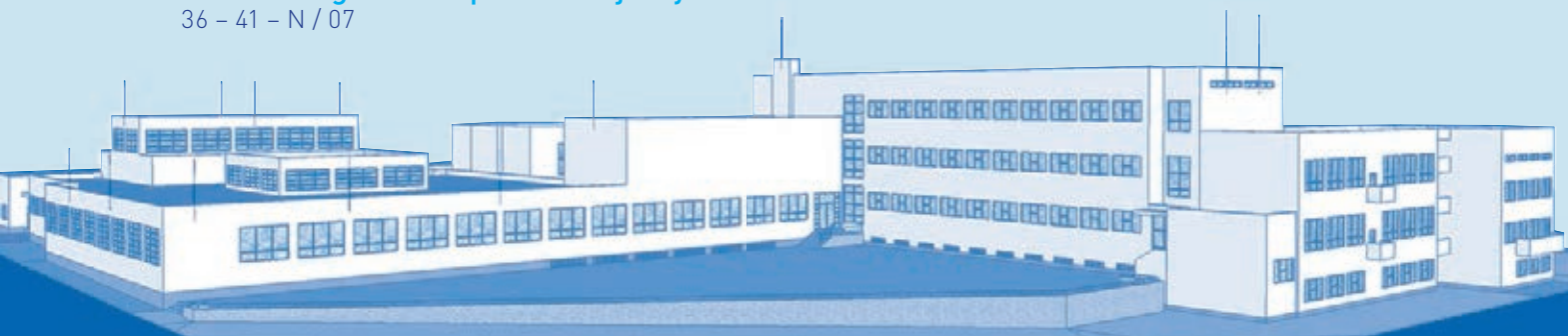
Uzávěrka přihlášek

1. kolo 31. května 2021
2. kolo 16. srpna 2021

Přijímací pohovory

1. kolo 24.-25. června 2021
2. kolo 27. srpna 2021

Na škole jsou vytvořeny dobré personální, prostorové i materiálnětechnické podmínky pro výuku. Škola má pět učeben výpočetní techniky s připojením k Internetu, laboratoře, další odborné učebny a dílny s nejmodernějším strojním vybavením pro výuku nabízených oborů. Výuka odborných předmětů je orientována na využití nejmodernější výpočetní techniky. V době od 7 do 16 hodin je studentům k dispozici školní knihovna a studovna s bezplatným přístupem na Internet. V budově školy je rovněž zřízena prodejna základních potravin, výrobků studené kuchyně, nealkoholických nápojů a školních potřeb. Pro všechny studenty je volně přístupný kopírovací stroj a nápojové automaty.



Škola má výjimečné sportovní zázemí: sportovní halu, malou tělocvičnu s posilovnou a víceúčelové hřiště s umělým povrchem v blízkosti domova mládeže. Hala a venkovní hřiště svým vybavením a rozměry umožňují regulérní hru košíkové, fl orbalu, odbíjené, házené, tenisu, sálové kopané a nohejbalu. Malá tělocvična je vybavená kompletní sadou gymnastického nářadí, dvěma stoly na stolní tenis, posilovnou se sadou posilovacích strojů a nářadím pro kondiční kulturistiku a lezeckou stěnou. V těsné blízkosti školy je travnaté sportovní hřiště, doskočiště a výhodné podmínky pro rekreační běhání. Sportovní areál školy a počítačové učebny mohou studenti využívat i po vyučování až do 21 hodin. Studentům je na domově mládeže k dispozici místnost pro jízdní kola, aby mohli pořádat o víkendech výlety v okolí školy, zvláště na Šumavu.

Studenti jsou ubytováni v domově mládeže. Ubytovací kapacita je postačující pro většinu zájemců, po naplnění kapacity škola zajišťuje zbývajícím uchazečům ubytování v soukromí. Ubytování na domově mládeže je ve dvouúložkových pokojích s vlastním sociálním zařízením včetně internetového připojení. Studenti VOŠ mají ubytovací řád blízký se podmínkám terciárního vzdělávání. **Současná cena za ubytování (včetně víkendů) je 700 Kč měsíčně, což je přibližně čtvrtina nákladů na ubytování v tradičních vzdělávacích centrech.** Cena za celodenní stravování je 1 500 Kč za měsíc. Studenti mají na jednotlivých patrech domova mládeže vybavené kuchyňky a mohou využívat z celodenního stravování jenom vybranou část. Přes nedaleké Strakonice (12 km) má Volyně dobré autobusové i vlakové spojení do Prahy, Plzně, Českých Budějovic a Brna.

V rámci programu Erasmus+ se studenti Vyšší odborné školy Volyně pravidelně zúčastňují pracovních stáží a absolvují jako součást studijního programu tříměsíční odbornou praxi ve firmách např. ve Velké Británii, Rakousku, Německu, Slovinsku a Slovensku. Podmínkou stáže je smlouva uzavřená mezi vysílající školou, studentem a přijímající firmou, na jejímž základě student obdrží stipendium. Další podmínkou je pracovní plán stáže (Training agreement) sepsaný ještě před výjezdem do zahraničí. Odborná praxe ve firmě probíhá podle dohodnutého pracovního plánu a firma kromě neocenitelných pracovních zkušeností, a v případě zahraničních stáží i jazykových znalostí, vyplácí studentům zpravidla i finanční odměnu. Navíc řada studentů zpracovává absolventskou práci na téma zadané realizační firmou a většina z nich (téměř 60 až 70 %) po složení absolutoria nastupuje do firem, u kterých vykonávali odbornou praxi.



tradice

Vyšší odborná škola ve Volyni je státní škola s právní subjektivitou. Od roku 1996 zajišťuje odbornou přípravu a výchovu studentů a patří mezi největší a nejznámější odborné školy v České republice...



odbornost

Vyšší odborná škola ve Volyni poskytuje žákům vyšší odborné vzdělání se závěrečnou odbornou zkouškou ve dvou vzdělávacích programech...



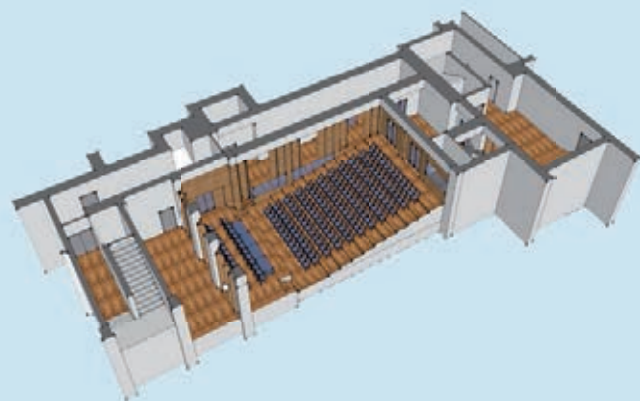
perspektiva

Podle informací a statistik úřadů práce nemají absolventi školy téměř žádné problémy při výběru odpovídajícího zaměstnání...

Novinky

V červnu roku 2014 byla v blízkosti školy dokončena výstavba haly, kde byla následně v závěru prázdnin osazena nejmodernější CNC technologie na výrobu krovů, dřevěných konstrukcí i celých dřevostaveb. Projekt pod názvem „Vzdělávací středisko (nadregionálního významu) pro zpracovatelský průmysl“ byl vybudován z prostředků Regionálního operačního programu NUTS II Jihozápad nákladem ve výši téměř 30 mil. Kč s hlavním cílem ještě více zvýšit uplatnitelnost absolventů vyšší odborné školy v praxi. Je reálnou skutečností, že v současné době se dřevozpracující průmysl i odvětví zabývající se stavěním ze dřeva potýká s trvalým nedostatkem pracovníků, kteří mají technické vzdělání a jsou schopni ovládat složité CNC obráběcí centrum. Každoročně ve vzdělávacím středisku absolvuje svoji odbornou praxi řada studentů vyšší odborné školy, kteří jsou připraveni zastávat pozice vysoce kvalifikované obsluhy CNC linek, pozice zpracovatelů návrhů, projektů i kompletní výkresové dokumentace jednoduchých i složitých dřevěných konstrukcí, krovů i celých dřevostaveb. Současně uvedený prostor slouží pro školení studentů, kteří se mohou naučit pracovat v grafickém programu, jenž komunikuje s CNC obráběcím centrem a umožňuje dosáhnout kvality opracování neporovnatelné s ručním zpracováním. Další možnosti využití obráběcího centra, které vlastní pouze německé vysoké školy v Mnichově a v Rosenheimu, se rýsuje díky podepsané smlouvě o vzájemné spolupráci s Univerzitním centrem energeticky efektivních budov v Buštěhradu, které je součástí nejprestižnější české technické vysoké školy.

Díky příhraniční spolupráci s Technickou vysokou školou v Deggendorfu byl 1. dubna 2015 slavnostně zahájen provoz „Vzdělávacího střediska pro využití obnovitelných zdrojů a šetrného zacházení se zdroji energií pro oblast stavebnictví a zpracování dřeva“. Jedná se o nově zrekonstruovaný prostor bývalé kotelny, který byl vybudován v rámci projektu příhraniční spolupráce Cíl 3 Česká republika - Svobodný stát Bavorsko, nákladem téměř 8 mil. Kč. Zmíněný projekt klade důraz na úspory energií a silně ovlivňuje budoucnost nejmladšího vzdělávacího programu „Nízkoenergetické a pasivní objekty“. Přednášková činnost bude zajištěna prostřednictvím bavorské vysoké školy s tím, že uvedený prostor bude sloužit zároveň jako „showroom“ pro prezentaci německých (zejména bavorských) firem pod hlavičkou Industrie und Handelskammer Passau. Zároveň se jedná o reprezentativní prostor pro společné vzdělávací aktivity (přednášky, semináře, workshopy, videokonference, ukázky praktických příkladů, ...) včetně mobilního zařízení pro tlumočení.



Konference

V roce 1997 byla založena tradice předvelikonočních mezinárodních konferencí „Dřevostavby“, na které se již tradičně sjíždějí přednášející z více než deseti zemí a počet účastníků se postupně ustálil za hranicí sedmi set. Uvedené konference mají několik významných efektů, kde k hlavním určitě patří úzké propojení školy s odbornou praxí, získávání novinek z oboru, ale také obrovský přínos k maximální uplatnitelnosti absolventů školy. K příjemným zjištěním určitě patří posun absolventů vyšší odborné školy, kteří se z pořadatelů v průběhu studia postupně stávají účastníky konference v roli zaměstnanců nebo majitelů firem a ti nejlepší se dokonce během několika let propracují až k řečnickému pultu, aby znalosti nabyté ve škole a rozšířené o praktické zkušenosti získané v zaměstnání předávali dalším účastníkům konference. Význam této akce pro rozvoj oboru „Dřevěné konstrukce a dřevostavby“ na vyšší odborné škole je za současné situace neocenitelný a staví absolventy školy u zaměstnavatelů do mimořádně příznivého světla.



Vyšší odborná škola a Střední průmyslová škola
Resslova 440, 387 01 Volyně
Tel.: +420 383 372 817, +420 383 457 010
e-mail: vos_sps@volyne.cz
www.sps.volyne.cz

www.sps.volyne.cz